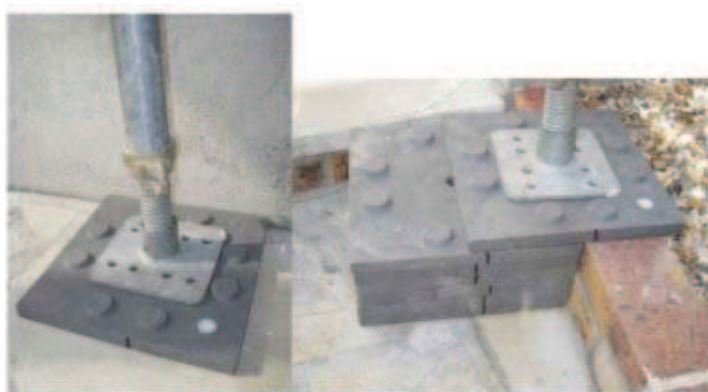


## Une petite cale qui pourrait révolutionner les chantiers

Jean-Philippe Defawe | 31/08/2009 | 16:43 | Innovation produits



Les contraintes techniques de cette cale ont été définies avec le Syndicat Français de l'échafaudage du coffrage et de l'étalement.

**En inventant une cale pour échafaudages en matière composite, Laurent Placé répond à tous les problèmes de calages des structures éphémères, anticipant même sur d'arrivée d'éventuelles normes. Un marché est né.**

Le constat est saisissant. Alors que l'installation d'un échafaudage est particulièrement encadrée (calcul des charges, résistance du sol...), il n'existe aucune règles ou normes au sujet du calage de ces structures éphémères. S'il est obligatoire que le socle réglable de l'échafaudage reste au centre de la cale, aucune garantie de résistance n'est exigée pour cette dernière. Résultat, il est donc courant de clouer le socle réglable au centre d'un madrier ou d'un basting, mais il est impossible de justifier de la résistance de ces cales en bois... sans compter le risque de voir la cale se fendre en deux lors du cloutage.

### **Juin 2006 : un brevet est déposé**

"C'est ce constat qui m'a conduit à créer une cale manufacturée" explique Laurent Placé, créateur de la cale Ekistack. "L'idée a commencé à germer lorsque que je travaillais au département spectacle de Disneyland Resort Paris. J'y ai passé 7 ans et j'ai pu constater d'une absence totale d'encadrement normatif du calage des structures éphémères" se souvient-t-il. Le déclic s'est produit un peu plus tard, alors qu'il était technico-commercial dans une société d'échafaudage et qu'à l'occasion d'une commission de sécurité, on lui demanda d'en justifier la solidité. Aussitôt après, Laurent Placé se met à plancher sur le sujet et dépose un brevet en juin 2006.

Animé d'un désir d'entreprendre, Laurent Placé se forme aux règles de l'entreprise, s'entoure d'une équipe compétente, part à la chasse aux aides et monte son entreprise. "Dans ce parcours, les aides d'Oséo et surtout de Crittméca Ile-de-France ont été fondamentales" explique le jeune chef d'entreprise. Après quelques difficultés, il trouve un partenaire industriel et peut donner naissance à la première cale manufacturée pour échafaudage.

